

Découvrez une nouvelle fiche pratique UNICAMP.



Répondez aux demandes de disponibilités et tarifs en 5 clics !

- Avez-vous des disponibilités la première semaine d'août ?
- Quel tarif pouvez-vous me proposer pour 10 jours en juillet ?

Votre logiciel UNICAMP version 2009 vous permet de proposer un séjour correspondant au mieux à la demande de votre client, en lui donnant très rapidement une indication tarifaire. L'objectif de cette fiche pratique est de vous montrer comment faire une recherche d'emplacements libres avec « prix à partir de » en quelques clics.

N°23

Recherche rapide d'emplacements libres avec « prix à partir de »



Pré requis : vous devez avoir installé Unicamp version 2009.

1 Dans le menu «Disponibilités», choisissez «Recherche emplacements libres». La fenêtre «Recherche des emplacements libres » s'ouvre automatiquement.

2 La recherche d'emplacements libres peut se faire de 2 façons : soit en indiquant une période de recherche, soit en indiquant uniquement une date de début de recherche.

Dans « Libres du » saisissez la date de début de recherche ou cliquez sur pour la sélectionner.

Si vous faite une recherche sur une période, dans « Au » saisissez la date de fin de recherche ou cliquez sur pour la sélectionner.

3 Affinez votre recherche en sélectionnant si vous le souhaitez, une/ des catégorie(s), un/ des secteur(s) et/ ou des critères. Pour tout sélectionner cliquez sur , pour tout désélectionner , la flèche verte vous indique la ou les ligne(s) sélectionnée.

4 Lancez la recherche en cliquant sur .

5 Le tableau avec 3 onglets récapitule les emplacements libres :

- Le client a des dates de séjour précises : onglet « Libres »
- Le client recherche un séjour compris entre 2 dates (les dates du séjours pouvant varier) : onglet « Trous planning » (par exemple 1 semaine en juillet sans date précise).
- Le client souhaite un séjour à partir d'une certaine date : onglet « à une date »

La colonne « avant » vous précise le nombre de nuits libres avant la date de début de recherche demandée.

La colonne « après » vous précise le nombre de nuits libres après la date de fin de recherche demandée.

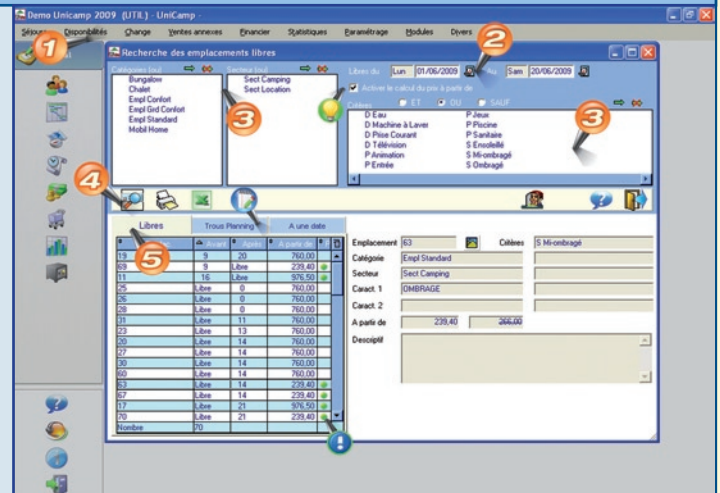
La mention libre dans les colonnes « Avant » et « Après » indique que l'emplacement n'est pas utilisé depuis le début de la saison et / ou jusqu'à la fin de saison.

La colonne « A partir de » vous indique le prix minimum du séjour. Le prix est calculé uniquement sur le tarif de base puisque c'est le seul renseignement disponible au moment de la recherche. Il s'agit donc d'un prix indicatif qui ne tient compte d'aucun supplément ni taxe de séjour. Il vous permet de donner très rapidement une première indication de tarif à votre client.

La colonne « P » vous indique par un rond vert les séjours bénéficiant d'une promotion.

En cliquant sur la ligne de l'emplacement, le détail s'affiche dans la partie droite de l'écran, avec pour les séjours bénéficiant d'une promotion : le prix barré (prix « à partir de » avant l'application de la promotion) et le prix « à partir de » prenant en compte la promotion.

Vous visualisez l'ensemble des emplacements libres correspondant à votre recherche avec le prix « à partir de » et la promotion éventuelle !



Le saviez-vous ?

Pour que le prix « A partir de » puisse s'afficher il est nécessaire que la catégorie d'emplacement soit reliée à un tarif par défaut (Paramétrage des emplacements / catégorie). Si ce n'est pas le cas, il n'y a pas d'indication de prix «A partir de».

La fonction permettant d'afficher le prix « A partir de » est **désactivable** pour pallier une éventuelle lenteur de traitement de certaines machines dans le cas d'un très grand nombre d'emplacements par exemple. Il suffit de cocher ou non « activer le calcul du prix à partir de ». Par défaut la case est pré-cochée, pour modifier l'état par défaut, allez dans paramétrage / emplacements / divers.

L'astuce du mois

Pensez à utiliser **les promotions** pour les emplacements/ catégories sur lesquels vous avez identifié un faible taux de remplissage. Les séjours bénéficiant d'une promotion sont **mis en avant** (lors d'une recherche d'emplacement dans Unicamp ou sur Internet avec Resa.Net powered by Webcamp) vous orientez alors naturellement les clients vers ces séjours. Pour créer des promotions, reportez-vous à la fiche pratique 22.



Le conseil des utilisateurs

Beaucoup d'utilisateurs d'Unicamp tirent profit de l'onglet « Trou planning » de la recherche d'emplacements libres. En effet, lorsque leurs clients ont défini une période pour leur séjour mais qu'ils ne sont pas fixés sur une date précise, les gestionnaires de camping peuvent proposer des séjours qui comblent leurs trous de planning. Ils visualisent en un clin d'œil le nombre de nuits possibles, le tarif « à partir de » et si le séjour bénéficie d'une promotion, de quoi **répondre au mieux aux attentes de leurs clients tout en optimisant le remplissage de leur planning.**