



## **Produits Thelis**

## **Préconisations - Installation**

**Et**

## **Réseau**

## Table des matières

1.	CONFIGURATION MINIMALE REQUISE .....	4
1.1.	eSeason : .....	4
1.1.1.	Poste client ou isolé : .....	4
1.1.2.	Poste serveur : .....	4
1.2.	Unicamp: .....	4
1.2.1.	Poste client ou isolé : .....	4
1.2.2.	Poste serveur : .....	4
2.	INSTALLATION .....	5
2.1.	Première installation (ou réinstallation) : .....	5
2.1.1.	Pour UNICAMP .....	5
2.1.2.	Pour eSeason .....	5
2.2.	Les dossiers créés par l'installation : .....	6
2.3.	Conseils pour installation réseau: .....	6
2.4.	Effectuer une restauration des données (réinstallation) : .....	7
2.5.	Réinstallation passerelle Webcamp / Multicamp : .....	8
2.6.	Traitement de texte : .....	10
2.1.3.	Versions acceptées par Unicamp et eSeason : .....	10
2.1.4.	Paramétrage du traitement de texte .....	14
3.	SYSTEMES D'EXPLOITATION.....	15
4.	MATERIEL.....	16
4.1.	Onduleurs.....	16
4.2.	Disque Dur .....	16
5.	CABLE/ RESEAU / RESEAU WIFI / CPL.....	17
5.1.	Câblage .....	17
5.2.	Carte Réseau/Hub ou switch ou routeur.....	17
5.3.	Réseau Wi-Fi.....	17
5.4.	Réseau CPL .....	17
5.5.	En Résumé.....	17
6.	WINDOWS (SYSTEMES XP ET VISTA).....	18
6.1.	Restauration système & Carte Réseau.....	18
6.2.	Base de registre .....	18
6.3.	Maintenance.....	18
7.	ANTIVIRUS ET FIREWALL/PARE-FEU .....	19
7.1.	Antivirus.....	19
7.2.	Firewall / Pare-feu .....	19
7.2.1.	Ports à autoriser (ouvrir) : .....	19
7.2.2.	Programmes à autoriser : .....	19
8.	INTERNET EXPLORER 7 / 8 .....	21
8.1.	Actualisation des pages .....	21
9.	DROITS UTILISATEURS .....	22
9.1.	Monoposte .....	22
9.2.	Réseaux .....	22

Vous trouverez ci-joint un ensemble de préconisations initialement destinées aux établissements rencontrant des difficultés (pertes réseaux, ralentissements...) à l'utilisation des logiciels Thelis.

Tous les points que nous traitons dans ce document sont issus de notre propre expérience Terrain et Hotline. Certains de ces points sont issus d'ouvrages Windows spécialisés (notamment pour la partie Base de Registre).

**Ces préconisations sont principalement destinées à des techniciens informatiques expérimentés ou à des utilisateurs Windows confirmés.**

**La société THELIS ne pourra être tenue responsable des dommages que pourrait engendrer une mauvaise utilisation ou interprétation des informations contenues dans ce document.**

**Un technicien Thelis peut être mis à la disposition d'un camping pour vous aider dans la mise en place et la vérification des paramètres cités dans ce document par le biais d'une prestation technique.**

**Merci de contacter la société Thelis à : [contact@thelis.fr](mailto:contact@thelis.fr) ou au 04-66-51-15-15 pour plus d'informations sur ce type de prestation.**

**Pour la compatibilité avec votre solution informatique, merci de consulter le document « Préconisations Installation et Réseau » disponible sur simple demande ou téléchargeable sur notre site Internet.**

**Ce document est mis à jour régulièrement. Merci de consulter la dernière version afin de mettre à jour votre installation.**

#### Disque dur d'installation

Par convention, le disque dur mentionné dans ce document est toujours le **C:\**.  
Pour ceux qui auraient installé Unicamp ou eSeason sur un autre disque (D:\, E:\...), appliquez les mêmes opérations sur ces lecteurs.

## 1. CONFIGURATION MINIMALE REQUISE

### 1.1. eSeason :

#### 1.1.1. Poste client ou isolé :

	Minimum	Recommandé
Système d'exploitation	XP, Vista, Seven Pro	Seven Pro
Processeur	Double cœur	Multi cœur
Ram	2 Go	4 Go
Résolution écran	1024x768	1280x1024
Espace disque nécessaire	1 Go	10 Go
Carte réseau	1 Gb/s	10 Gb/s

#### 1.1.2. Poste serveur :

	Minimum	Recommandé
Système d'exploitation	2003, 2008	2008
Processeur	Multi cœur	Multi cœur
Ram	4 Go	8 Go
Résolution écran	1024x768	1280x1024
Espace disque nécessaire	10 Go	100 Go
Carte réseau	1 Gb/s	10 Gb/s

### 1.2. Unicamp:

#### 1.2.1. Poste client ou isolé :

Configuration minimum requise:

Windows XP-Pro, Windows Vista-Pro, Windows Seven-Pro - Processeur à 3 GHz ou plus rapide, Disque dur 100 Go, mémoire vive 2 Go, Lecteur de CD-ROM.

#### 1.2.2. Poste serveur :

Configuration minimum requise:

Windows Server 2003, Windows Server 2008 - Processeur à 3 GHz ou plus rapide, Disque dur 100 Go, mémoire vive 2 Go, Lecteur de CD-ROM.

## 2. INSTALLATION

---

### 2.1. Première installation (ou réinstallation) :

Les logiciels Unicamp et eSeason sont livrés sur Cd-rom exclusivement.

#### 2.1.1. Pour UNICAMP

##### CAS 1 : Installation monoposte ou serveur :

- Insérer le CD dans le lecteur et suivre la procédure à l'écran.
- Il vous sera demandé de rentrer le **Numéro de licence** et le **Titulaire de la licence** (ces informations vous ont été fournies, avec le CD, sur le bordereau de licence lors de l'acquisition du logiciel.).
- Effectuer une restauration des données (voir section 1.4).

##### CAS 2 : Installation poste client sur un réseau :

- Effectuer toutes les étapes du CAS 1 ci-dessus.
- Partager la racine du disque contenant le dossier Unicamp (C:\ par défaut).
- Créer un lecteur réseau sur tous les postes clients nécessaires qui doit pointer sur cette racine partagée (sur le dossier qui contient le répertoire Unicamp).
- Installer Unicamp ou eSeason sur tous les postes clients en allant, via le réseau, dans le dossier (**lettre de lecteur**):\unicamp\LiveUpdate\Installation puis en double-cliquant sur le fichier **install.exe** et suivre les instructions à l'écran.

Merci de lire les différents points ci-dessous, notamment le 2.3. pour les installations réseaux avant de procéder à l'installation définitive.

#### 2.1.2. Pour eSeason

##### CAS 1 : Installation monoposte ou serveur :

- Insérer le CD dans le lecteur et suivre la procédure à l'écran.
- Suivez les instructions affichées à l'écran.
- Effectuer une restauration des données (voir section 1.4).
- A la première ouverture d'eSeason, il vous sera demandé le certificat de licence que vous aurez reçu par mail. Il vous suffira d'aller le chercher, via l'explorateur, à l'endroit où vous l'aurez enregistré.

##### CAS 2 : Installation poste client sur un réseau :

- Effectuer toutes les étapes du CAS 1 ci-dessus.
- Partager la racine du disque contenant le dossier ThelisData (C:\ par défaut).
- Créer un lecteur réseau sur tous les postes clients nécessaires qui doit pointer sur cette racine partagée (sur le dossier qui contient le répertoire ThelisData).
- Installer eSeason sur tous les postes clients en allant, via le réseau, dans le dossier (**lettre de lecteur**):\ThelisData\LiveUpdate\Installation puis en double-cliquant sur le fichier **install.exe** et suivre les instructions à l'écran.

Merci de lire les différents points ci-dessous, notamment le 2.3. pour les installations réseaux avant de procéder à l'installation définitive.

## 2.2. Les dossiers créés par l'installation :

L'installation crée plusieurs répertoires sur le disque dur de votre serveur :

Pour Unicamp :

- Le répertoire **Hsf** dans lequel les programmes sont installés.
- Le répertoire **Unicamp** dans lequel on trouvera :
  - Le répertoire **\_LiveUpdateInstallation** dans lequel la procédure d'installation est copiée pour faciliter la mise en place ou la mise à jour du logiciel sur les autres postes en réseau qui pourraient n'être pas équipés d'un lecteur de Cd-rom.
  - Le répertoire **\_LiveUpdatePatches** dans lequel seront copiés les [patches](#) (correctif ou mise à jour partielle d'Unicamp).
  - Le répertoire **\_LiveUpdate** contient également d'autres fichiers ou répertoires nécessaires au bon fonctionnement d'Unicamp.
  - Les différentes entreprises à raison d'une par [saison](#).
  - Le répertoire Webcamp (pour les clients ayant souscrit à l'option Resanet Powered by Webcamp ou Thelis Résa).
- Le répertoire **Tmp** dans lequel Unicamp effectuera des opérations temporaires de tri de fichier ou de fusion de lettres type.

Pour eSeason :

- Le répertoire **Program Files\Thelis\SEason\Prg** dans lequel les programmes sont installés.
- Le répertoire **ThelisData** dans lequel on trouvera :
  - Le répertoire **\_LiveUpdateInstallation** dans lequel la procédure d'installation est copiée pour faciliter la mise en place ou la mise à jour du logiciel sur les autres postes en réseau qui pourraient n'être pas équipés d'un lecteur de Cd-rom.
  - Le répertoire **\_LiveUpdatePatches** dans lequel seront copiés les [patches](#) (correctif ou mise à jour partielle d'eSeason).
  - Le répertoire **\_LiveUpdate** contient également d'autres fichiers ou répertoires nécessaires au bon fonctionnement d'eSeason.
  - Les différentes entreprises à raison d'une par [saison](#).
  - Le répertoire Webcamp (pour les clients ayant souscrit à l'option Resanet Powered by Webcamp ou Thelis Résa).
- Le répertoire **Tmp** dans lequel eSeason effectuera des opérations temporaires de tri de fichier ou de fusion de lettres type.

► **Note :** Aucun de ces répertoires ne devra être supprimé.

► **Note :** A l'instar de beaucoup de programmes, Unicamp ou eSeason crée une liste dans Démarrer/Tous les programmes, cette entrée ne devra pas être supprimée car elle contient des programmes de connexion à distance permettant au support Thelis de prendre la main sur l'ordinateur en question (sous condition de connexion internet).

## 2.3. Conseils pour installation réseau:

Lors d'une installation en réseau, il est **IMPERATIF** que le nom du serveur et de son partage ne comportent que des chiffres et/ou des lettres. Il ne doit y avoir aucun espace, pas de tiret (- \_), pas de caractères accentués, pas de ponctuation. Seulement Chiffres et Lettres.

Il faut éviter également de nommer le partage **Unicamp** pour éviter les chemins réseau du style **unicamp\unicamp\saisonxxxx**.

Sur la machine qui sert de serveur, il faut que **les répertoires Unicamp ou ThelisData soient en racine d'un disque physique ou logique**. On peut donc "voir" les répertoires Unicamp ou ThelisData sous plusieurs formes comme par exemple :

- o **C:\Unicamp ou C:\ThelisData**
- o **D:\Unicamp, ou D:\ThelisData, ...** pour des lecteurs physiques,
- o **S:\Unicamp, S:\ThelisData**
- o **U:\Unicamp, U:\ThelisData, ...** pour des lecteurs logiques

Cette racine doit être partagée pour **tous les utilisateurs** et **en accès complet** (lecture, écriture...).

**Note :** Vous pouvez, dans le cas où vous ne souhaitez pas partager la racine du disque système, créer un dossier (par exemple « Thelis » ou « ProgCamping ») que vous partagez sur le réseau et qui contiendra le dossier Unicamp ou ThelisData. Les lecteurs réseaux que vous créez sur vos postes clients pointeront alors vers **\\Monserveur\ProgCamping**.

Il faut ensuite, sur les machines secondaires, connecter un lecteur réseau qui pointe vers cette racine partagée.

Prendre de préférence une lettre de la fin de l'alphabet comme **S** ou **U** pour ne pas risquer d'éventuels décalages dus à des unités de disques amovibles telles que Clé Usb, Lecteur Zip externe, Disque dur externe, etc...

La première installation d'Unicamp ou eSeason peut être alors réalisée par le réseau en allant sur chacun des postes clients dans le dossier :

- **(lettre de lecteur):\unicamp\\_LiveUpdate\Installation.**
- Ou**
- **(lettre de lecteur):\ThelisData\\_LiveUpdate\Installation.**

Double-cliquez ensuite sur le fichier **install.exe** et suivez les instructions à l'écran.

Cette opération doit être réalisée sur tous les ordinateurs du réseau sur lesquels vous souhaitez travailler avec Unicamp ou eSeason.

Pour les versions ultérieures, les mises à jour se feront automatiquement sur les machines secondaires en ouvrant tout simplement Unicamp ou eSeason sitôt le serveur mis à jour.

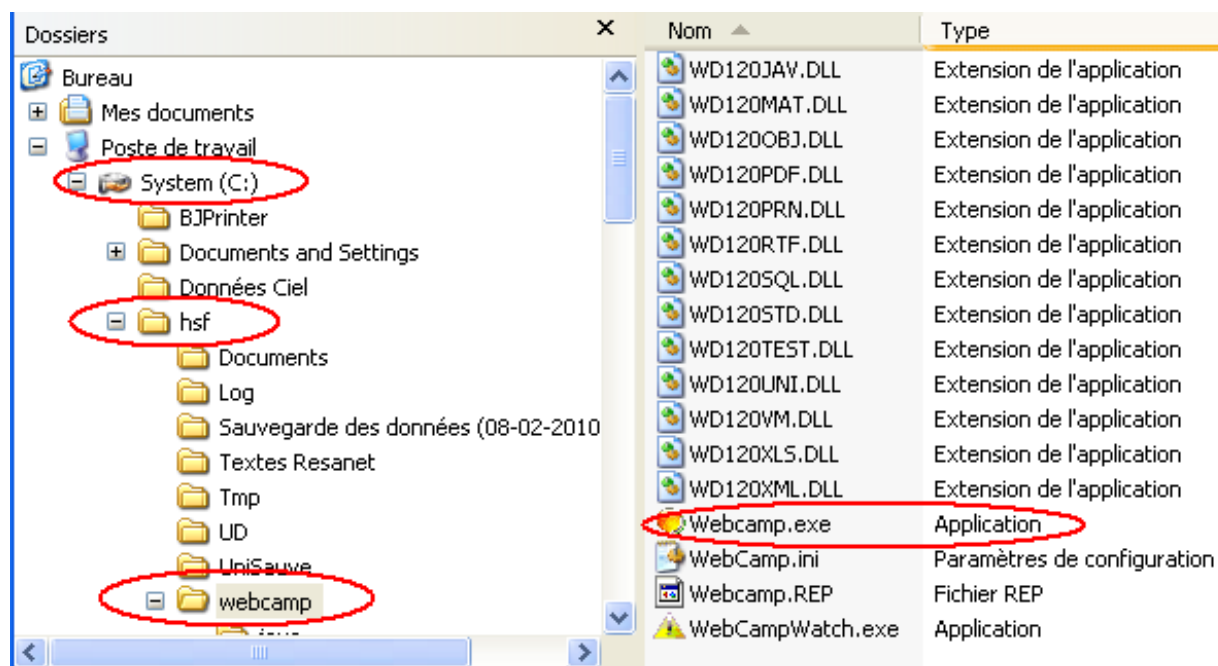
## 2.4. Effectuer une restauration des données (réinstallation) :


- o Vérifiez que le support de sauvegarde est connecté à l'ordinateur.
  - o Lancez le programme **Unisauve** (pour Unicamp) via le menu **Démarrer** de **Windows** puis **Programmes** ou **tous les programmes**, dossier **Unicamp**, programme **Unisauve**
- Ou**
- o Lancez le programme **eBackup** (pour eSeason) via le menu **Démarrer** de **Windows** puis **Programmes** ou **tous les programmes**, dossier **eSeason**, programme **eBackup**
  - o Cliquez sur le bouton "Restaurer".
  - o Indiquez où se trouve la sauvegarde.
  - o Indiquez le nom du fichier de sauvegarde.
  - o Indiquez où le restaurer.
  - o Lancez la recherche et cochez les répertoires à restaurer.
  - o Lancez la restauration.
  - o Restaurez les saisons les unes après les autres.
  - o Restaurez le dossier Webcamp contenant les paramètres Webcamp/Multicamp (pour les clients ayant souscrit à l'option Resanet Powered by Webcamp ou Thelis Résa ou Multicamp).

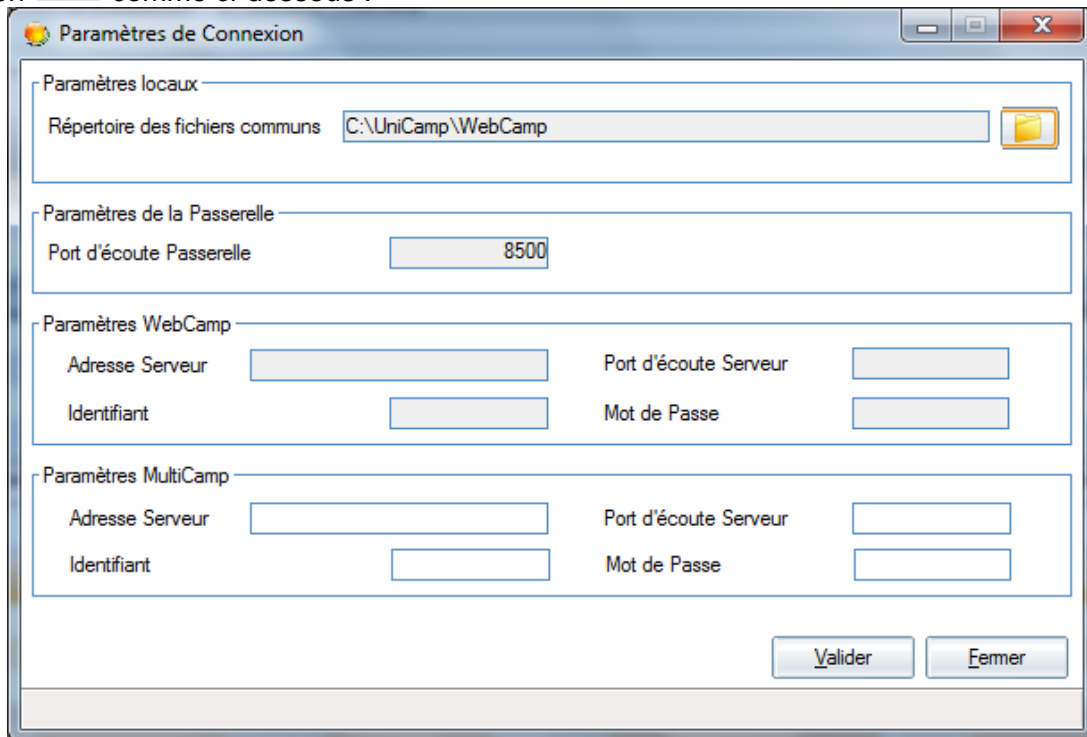
## 2.5. Réinstallation passerelle Webcamp / Multicamp :

Sur l'ordinateur sur lequel vous souhaitez réinstaller la passerelle :

- 1- Téléchargez et installez le dernier programme **Java** à jour à l'adresse suivante : <http://www.java.com/fr/> . Autorisez le fonctionnement de ce dernier sur vos antivirus et pare-feux éventuellement installés sur votre ordinateur.
- 2- Récupérez le dossier **Webcamp** se trouvant à la racine du cd de la dernière mise à jour Unicamp ou eSeason en votre possession et collez-le dans le dossier **HSF** (pour Unicamp). (normalement **C:\HSF**) ou collez-le dans **Prg** (pour eSeason) (normalement **C:\Program Files\Thelis\SEason\Prg**).
- 3- Dans ces dossiers **C:\HSF\Webcamp** ou **C:\Program Files\Thelis\SEason\Prg\Webcamp**, lancez le programme **Webcamp.exe** afin d'ouvrir la passerelle.  
Un raccourci sera automatiquement créé dans le menu **Démarrer, Programmes** ou **tous les programmes** puis **Démarrage** afin que la passerelle soit lancée automatiquement à chaque démarrage de Windows. Vous n'avez aucune manipulation à effectuer pour ceci. Le premier lancement de la passerelle le fait automatiquement



- 4- Une fois la passerelle lancée, cliquez sur **Paramètres** puis **Connexions** puis, à l'aide du bouton  comme ci-dessous :



- a. Cas 1 : Vous installez la passerelle sur un ordinateur autonome ou sur le serveur d'un réseau. Sélectionnez le dossier **C:\UnicampWebcamp** ou **C:\ThelisDataWebcamp**.
- b. Cas 2 : Vous installez la passerelle sur un des postes clients d'un réseau. Sélectionnez le dossier **Webcamp** se trouvant dans le dossier **Unicamp** ou **ThelisData** du serveur et valider. Vous devez obtenir ceci :  
[\WomduServeur\WomduPartage\Unicamp\Webcamp](#)  
 Ou  
[\WomduServeur\WomduPartage\ThelisData\Webcamp](#)

Dans les deux cas, si les différents champs se remplissent automatiquement, cela signifie que votre passerelle retrouve bien les données et que la restauration effectuée au préalable, voir étape 2.4, s'est correctement déroulée (dossier Webcamp du dossier Unicamp ou ThelisData).

Dans le cas contraire, il vous faut contacter le support Thelis afin d'obtenir les identifiants Webcamp/Multicamp de votre passerelle.

- ➡ **Note :** Pour les installations « Réseau », nous vous conseillons fortement d'installer votre passerelle Webcamp et/ou Multicamp sur le serveur ou poste principal lorsque cela est possible et uniquement si le serveur est un poste facilement accessible.

## 2.6. Traitement de texte :

### 2.1.3. Versions acceptées par Unicamp et eSeason :

#### Microsoft WORD :

- Word 2000, Word XP (2002), Word 2003
- Word 2007 : il faut désactiver la macro "Microsoft Live Add-in" en allant sur le bouton Office puis Options – Onglet Compléments – Clic sur le bouton "Atteindre". Décochez le complément.
- Word 2010 : Seules les versions en 32 bits fonctionnent à ce jour, la version validée étant la version "Famille et petite entreprise" ou "Home and Business".

NOTA : Il faut impérativement avoir activé les licences des produits Office pour que ceux-ci fonctionnent correctement.

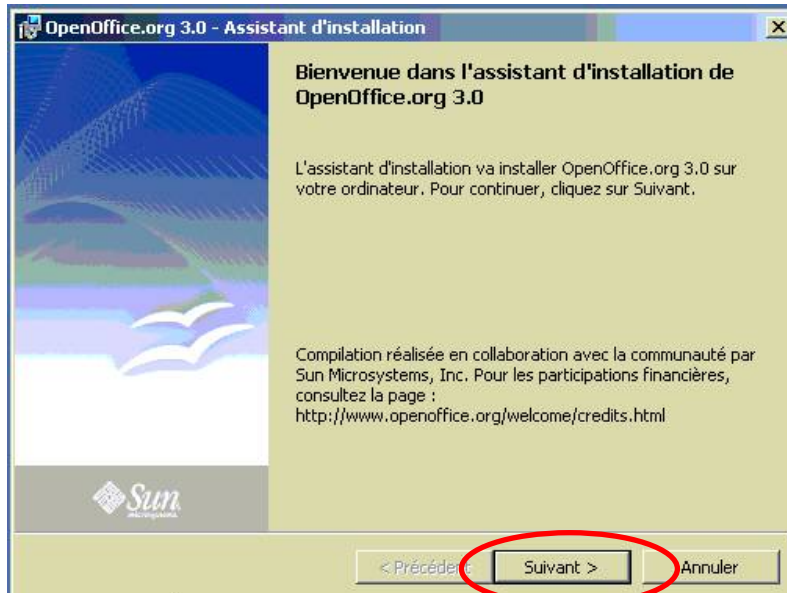
#### Open Office :

- OpenOffice 3.2
- OpenOffice 3.3

Il faut veiller à respecter le mode opératoire d'installation suivant :

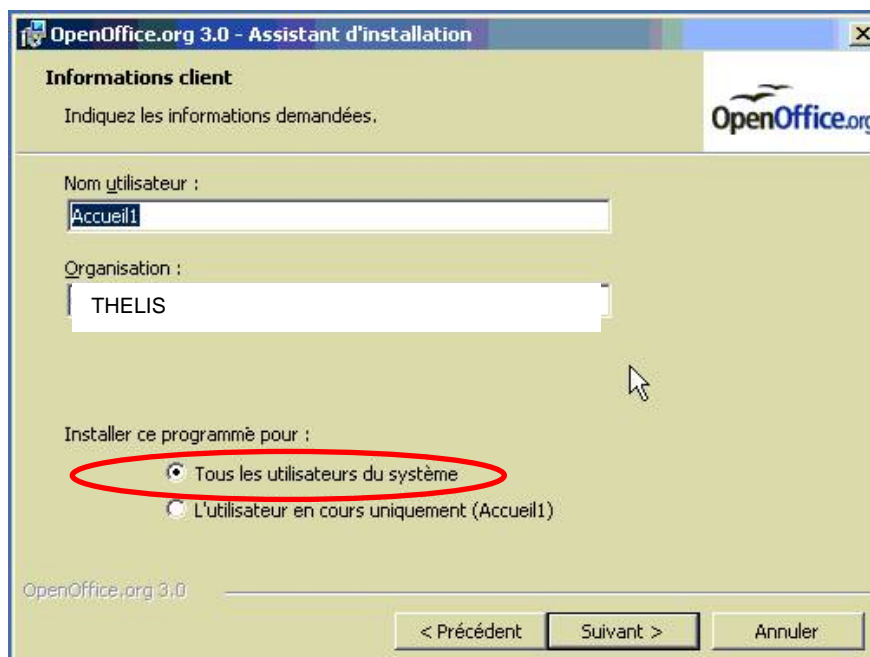


- 1/ Cliquez sur "Setup"
- 2/ Puis sur "Suivant"

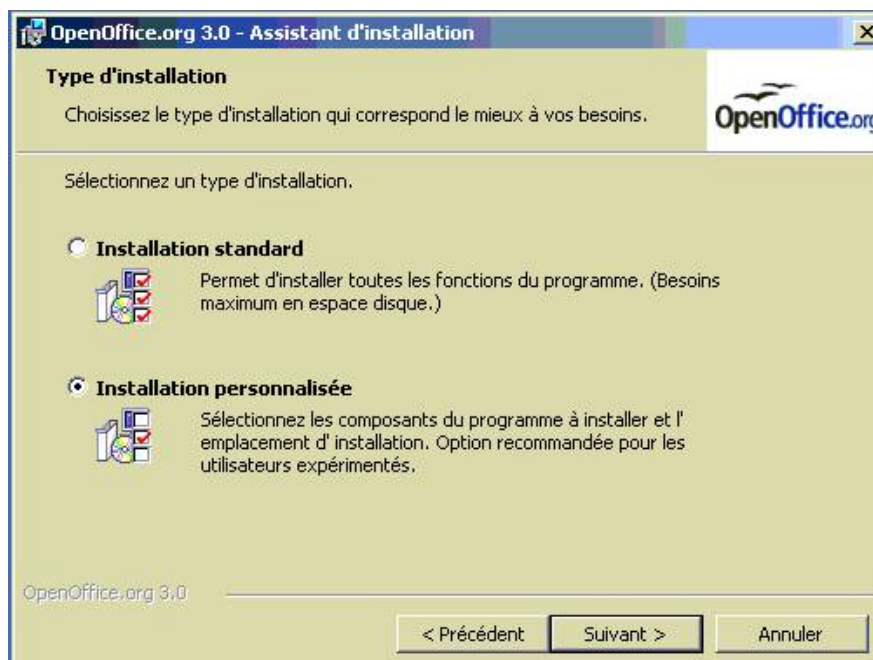


3/ Remplissez « Nom utilisateur » et « Organisation » et cochez « Tous les utilisateurs du système »

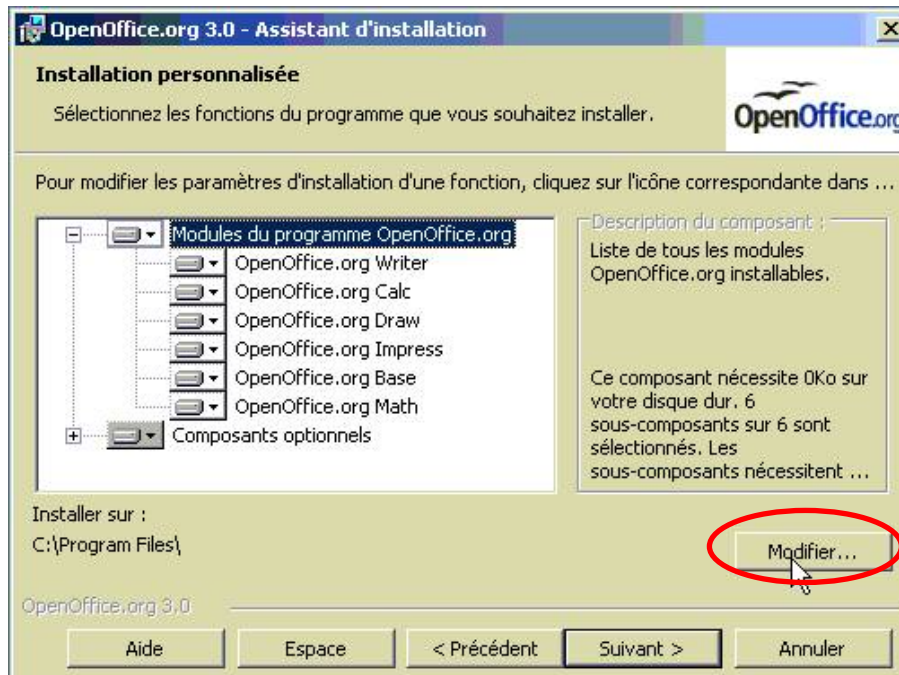
4/ Et cliquez sur "Suivant". (Ici nous avons comme exemple Accueil1 et THELIS).



5/ Cochez « Installation personnalisée » et cliquez sur "Suivant".



6/ Cliquez sur "Modifier"



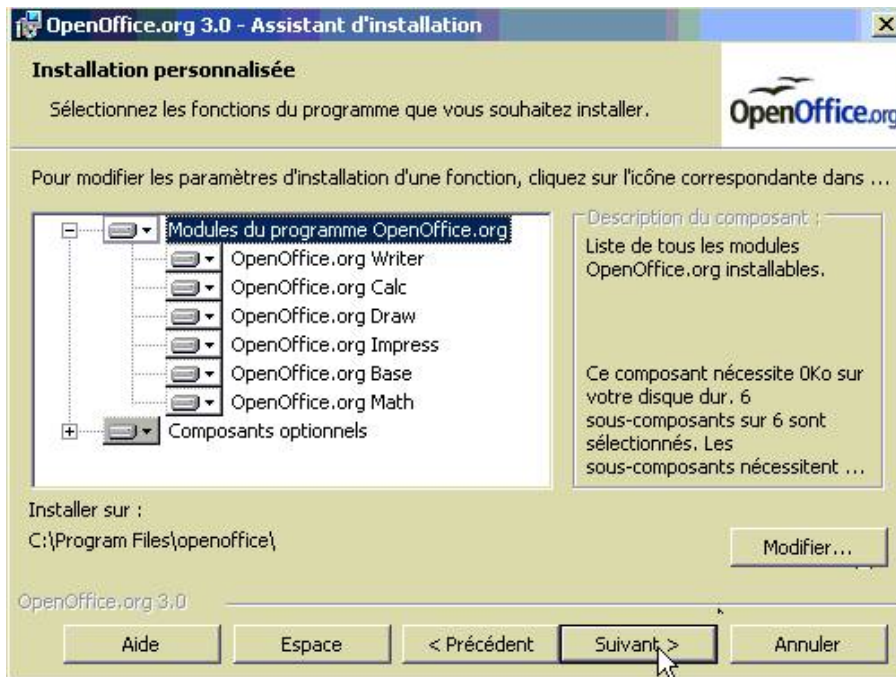
7/ Vous obtenez la fenêtre ci-dessous



En bas dans « Nom de dossier » mettre "openoffice" comme indiqué ci-dessous



8/ Ensuite cliquez sur "Suivant".



9/ Cliquez sur "Installer".



9/ Cliquez sur "Termier"

### 2.1.4. Paramétrage du traitement de texte

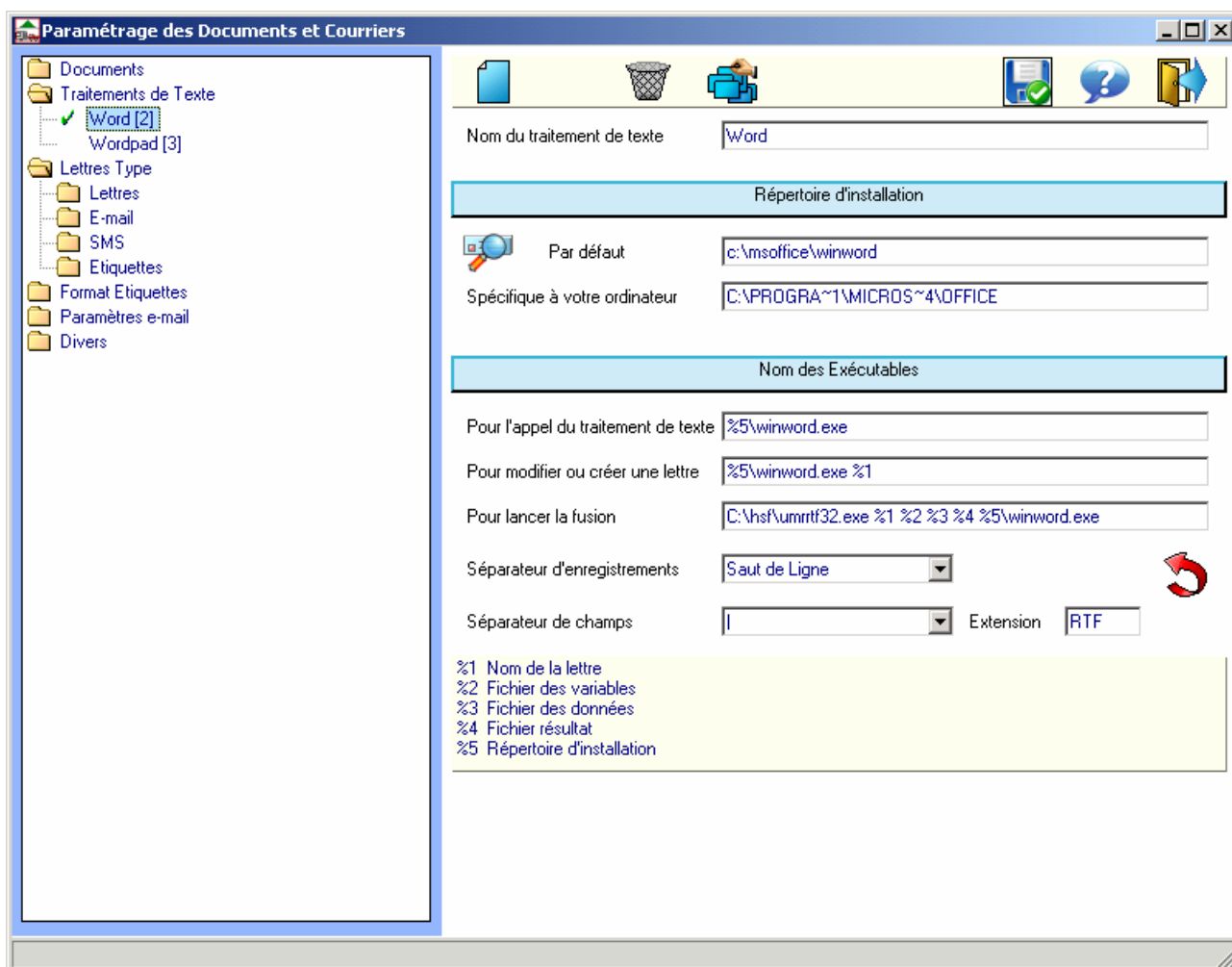
Lors de l'installation d'un nouveau poste, vous devez vérifier que la version du traitement de texte que vous installez est la même que celle des autres ordinateurs du réseau.

Ne pas respecter cette consigne peut vous amener des soucis de paramétrage du document (présentation, mise en page, mise en forme, ...)

Une fois installé, il faudra aller paramétrer le traitement de texte.

Pour Unicamp :

Cliquez sur le menu **Paramétrage** puis **Documents et Courriers**.



Pour eSeason :

Cliquez sur Menu \ Admin \ Documents et Courriers \ Documents et Courriers.

### **3. SYSTEMES D'EXPLOITATION**

---

Sous Vista-Pro, il est conseillé de désactiver le "Contrôle de Compte Utilisateur" (UAC) de façon à ce que Windows ne bloque pas certaines fonctions nécessaires à Unicamp : récupération des Patches de mise à jour, installation d'Unicamp sur des lecteurs logiques...

De même, le fonctionnement sous XP-Pro est nettement accéléré si on prend la précaution de désactiver la restauration du système. Vous pouvez continuer à faire des points de restauration régulièrement mais de façon manuelle (utilisateurs avertis seulement) mais uniquement pour votre système et / ou autres programmes qu'Unicamp.

**Note :** En cas de problèmes liés à Windows, effectuez toujours une sauvegarde des données Unicamp ou eSeason avant de faire une restauration système Windows. Des pertes de données Unicamp ou eSeason irrémédiables pourraient découler d'une telle opération.

Une fois votre système rétabli, vous pourrez alors restaurer vos données Unicamp ou eSeason (cf. Chapitre 2 section 2.4).

**Note :** Quel que soit le système choisi, nous vous conseillons fortement d'acquérir des versions « Pro » ou « Business Edition ». Ces versions à orientations professionnelles seront mieux armées, notamment au niveau des gestions des ressources réseaux, pour vous accompagner dans la gestion de votre entreprise.

**Il est également indispensable que toutes les mises à jour automatiques du système d'exploitation soient activées et en place, notamment les services packs.**

## 4. MATERIEL

---

### 4.1. Onduleurs.

Il faut installer des onduleurs pour éviter les coupures ou micro coupures de courant sur:

1. Le serveur.
2. Les Switch, Routeurs, (hubs éventuels) par lesquels transitent les données logicielles.
3. Les postes clients.

**Note :** Un onduleur se branche entre votre matériel informatique et votre prise de courant. Il permet, en cas de chutes de tension, de micro-coupures ou de coupures de courant, **d'avoir le temps** (attention, ce temps est variable suivant le produit) **de fermer correctement Unicamp et ses produits connexes et d'éviter ainsi d'avoir des erreurs de fichiers suite à l'arrêt brutal du ou des programme(s).**

Attention toutefois, seuls les onduleurs milieu/haut de gamme protégeront réellement votre équipement informatique des fortes surtensions car ils sont équipés de système parafoudre/parasurtensions (ces équipements peuvent d'ailleurs également, en partie, protéger votre système téléphonique et internet).

### 4.2. Disque Dur

Quelle que soit la technologie du disque dur, **évitez au maximum** (surtout pour les utilisations monopostes) **les portables ou ordinateurs « entrée de gamme » ayant des disques avec une vitesse de rotation de 5400 trs/min**. Les 4200 trs/min étant totalement exclus sous peine d'avoir une utilisation très ralentie du programme.

## **5. CABLE/ RESEAU / RESEAU WIFI / CPL**

---

### **5.1. Câblage.**

Tous les câblages doivent être réalisés en câble catégorie 5 minimum.

### **5.2. Carte Réseau/Hub ou switch ou routeur.**

- Utilisez des cartes réseau ayant des valeurs minimales de 100 m/bits.
- Laissez le réglage de vitesse à Auto-Négociation.
- Privilégiez l'usage de Switch aux Hubs pour vos connexions réseaux.

**Ne jamais relier deux ordinateurs par câble croisé pour économiser un Switch.**

### **5.3. Réseau Wi-Fi**

Dans tous les cas, il est absolument déconseillé de travailler avec Unicamp par le biais d'un réseau Wi-Fi.

Que ce soit :

- dans la liaison avec le serveur de données
- dans l'accès à Internet pour ceux qui utilisent une passerelle WebCamp et/ ou Multicamp.

### **5.4. Réseau CPL**

Le principe CPL (Courant Porteur en Ligne) quoique plus fiable que le Wi-Fi est aussi déconseillé car soumis aux aléas de qualité de la ligne électrique sur laquelle il opère.

### **5.5. En Résumé**

Un réseau digne de ce nom doit être câblé et avoir été certifié, par un professionnel, prise par prise, câble par câble et carte par carte. En effet, il suffit d'une seule carte réseau défectueuse, lente ou avec un mauvais pilote pour que tout le réseau perde en vitesse et fiabilité.

Dans ces cas là, on peut fréquemment constater des problèmes d'index corrompus ou des erreurs de transactions.

## 6. WINDOWS (SYSTEMES XP ET VISTA)

### 6.1. Restauration système & Carte Réseau

- Désactivez la Restauration du Système (Clic Droit sur Poste de Travail / Propriétés / Onglet "Restauration du Système") sur chaque ordinateur du réseau.
- Désactivez l'autorisation d'extinction du périphérique (carte réseau) pour économiser l'énergie. (Clic droit sur Poste de Travail / Matériel / Gestionnaire de périphériques / Cartes réseaux / propriétés / Gestion de l'alimentation) sur chaque ordinateur du réseau.

### 6.2. Base de registre

Exécutez les fichiers en pièce jointe à ce mail en les renommant au préalable afin d'allonger le temps de traitement alloué par le Système d'exploitation (Xp et Vista) aux transactions et opérations réseaux :

1. [bugreseauPoste\\_](#) à renommer en [bugreseauPoste.reg](#) et à exécuter sur tous les postes clients.

Détail des clés du fichier :

1. " **EnableOplocks** "=dword:00000000
2. " **CachedOpenLimit** "=dword:00000000
3. " **Autodisconnect** "=dword: ffffffff

2. [bugreseauServeur.reg\\_](#) à renommer en [bugreseauServeur.reg](#) et à exécuter sur le poste serveur.

Détail des clés du fichier :

1. " **BufFilesDenyWrite**"=dword:00000000
2. " **BufNamedPipes**"=dword:00000000
3. " **UseOpportunisticLocking**"=dword:00000000
4. " **DormantFileLimit**"=dword:00000000
- 5.

**Note :** Pour les techniciens travaillant sur ce document et ne possédant pas les pièces jointes, vous pouvez en faire la demande auprès du Support Thelis [support@thelis.fr](mailto:support@thelis.fr) en précisant impérativement pour quel camping vous faites cette demande.

### 6.3. Maintenance

Voici quelques opérations de maintenance que vous pouvez également effectuer (comme minimum tous les 3 mois pour les ordinateurs utilisés quotidiennement) :

1. Cliquez sur Démarrer / Tous les Programmes / Accessoires / Outils Système
2. Effectuez dans l'ordre ces 3 opérations : **Nettoyage de disque / Défragmentation de disque dur / Vérification du disque** (elle ne s'effectue qu'au redémarrage de l'ordinateur).
3. Puis arrêtez /redémarrez le serveur ou l'ordinateur concerné.
4. Lors du redémarrage, laissez le nettoyage de disque s'exécuter.

## 7. ANTIVIRUS ET FIREWALL/PARE-FEU

---

### 7.1. Antivirus.

Désactivez **impérativement** le scan temps réel de l'antivirus (selon les logiciels antivirus et les versions) sur les dossiers ci-dessous :

1. Dossiers **HSF** ou **Program Files\Thelis\SEASON\Prg** (contenant les exécutables, fichiers d'initialisation et fichiers dll) et **TMP** se trouvant à la racine du disque local de chaque poste utilisant Unicamp ou eSeason, ainsi que le dossier **Unicamp** ou **ThelisData** du serveur.
2. En cas d'installation réseau, sur les postes clients, désactivez également le scan temps réel sur le lecteur réseau qui pointe vers le dossier nommé "UNICAMP" ou "ThelisData".

**Note :** Certains antivirus gérant les droits d'accès aux fichiers de votre ordinateur, vous devez les paramétrer correctement afin que les fichiers se trouvant dans les dossiers **C:\HSF**, **C:\Program Files\Thelis\Season\Prg**, **C:\UNICAMP**, **C:\ThelisData** et **C:\TMP** aient **tous** les droits en lecture-écriture-modification pour **tous** les utilisateurs éventuels.

**Se reporter à la hotline du logiciel antivirus ou à son aide en ligne afin de connaître les zones de paramétrage des exclusions.**

### 7.2. Firewall / Pare-feu

#### 7.2.1. Ports à autoriser (ouvrir) :

- FTP : Autoriser le port standard (le port **21** pour les commandes et le port **20** pour les données).
- HTTP : Autoriser le port **80** et les trafics http
- SMTP : Autoriser le port **25**
- LiveUpdate (patches correctifs Unicamp/eSeason) : Autoriser le port http **9080**
- Protocoles Webcamp : Autoriser les ports http : **11099 / 11298 / 11444 /**

**Note :** **Se reporter à la hotline du logiciel firewall / Pare-feu ou à son aide en ligne afin de connaître les zones de paramétrages des ports.**

#### 7.2.2. Programmes à autoriser :

##### Pour Unicamp :

- C:\hsf\Wmenu.exe (Unicamp)
- C:\hsf\UniExpress.exe (Unicamp Express)
- C:\hsf\UniCentrale.exe (Unicamp Centrale)
- C:\hsf\Blat.exe
- C:\hsf\Webcamp\Webcamp.exe
- C:\hsf\Webcamp\Java\JavaService.exe
- C:\hsf\Clientftp.exe
- C:\Program Files\Java\%versionDeVotreJava%\bin\java.exe

Pour eSeason :

- C:\Program Files\Thelis\Season\Prg\eSeason.exe
- C:\Program Files\Thelis\Season\Prg\blat.exe
- C:\Program Files\Thelis\Season\Prg\Webcamp\Webcamp.exe
- C:\Program Files\Thelis\Season\Prg\Webcamp\Java\JavaService.exe
- C:\Program Files\Thelis\Season\Prg\Clientftp.exe
- C:\Program Files\Java\%versionDeVotreJava%\bin\java.exe

Faire désactiver sur tous les postes le pare-feu Windows si un autre pare-feu logiciel est installé.

Selon les logiciels Pare feu, les autorisations peuvent être à refaire à chaque changement de version du logiciel.

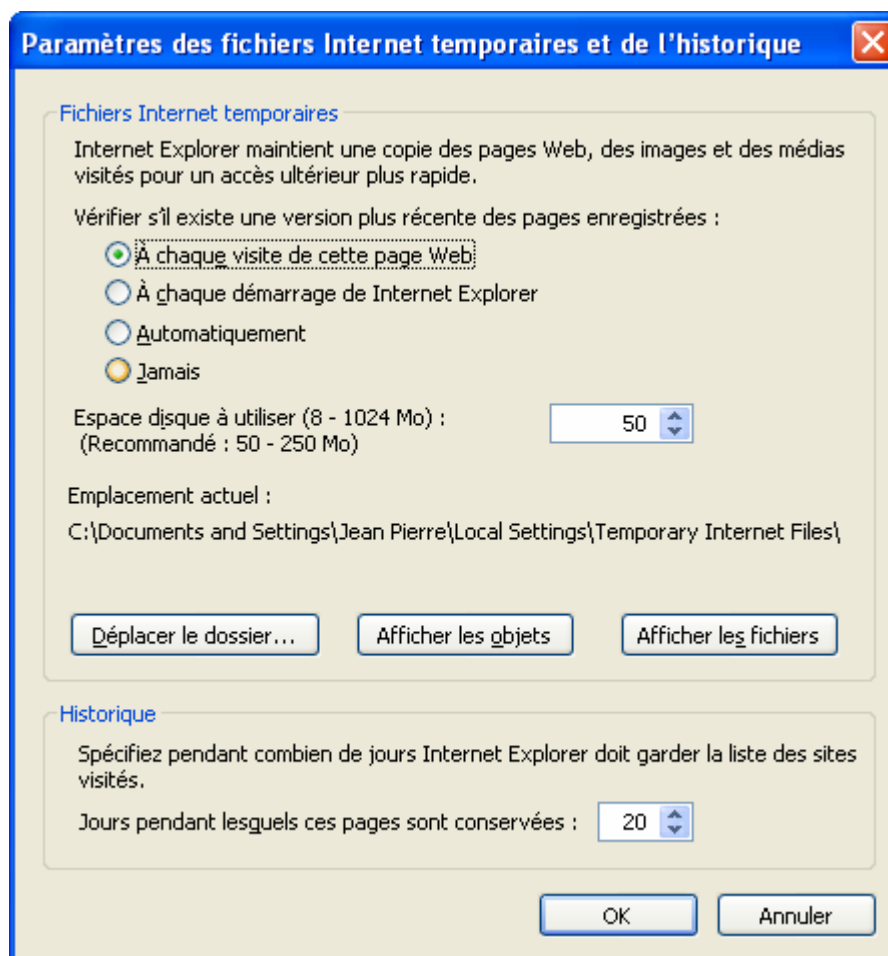
## 8. INTERNET EXPLORER 7 / 8

### 8.1. Actualisation des pages

Afin que l'envoi ftp des paramètres Resanet soit effectif, **Internet Explorer** doit être paramétré de la façon suivante :

Ouvrez votre **Internet Explorer** et Allez dans le menu **Outils** puis **Options Internet**.

Dans l'onglet Général, descendez à la section **Historique de navigation** puis sur **Paramètres**. Cochez ensuite **A chaque visite de cette page Web** comme réponse à la question **Vérifier s'il existe une version plus récente des pages enregistrées** et ne laissez pas plus de **50 Mo** comme valeur dans **Espace disque à utiliser**.



## 9. DROITS UTILISATEURS

### 9.1. Monoposte

A l'identique de la section Antivirus, il faut impérativement que l'utilisateur et les logiciels Unicamp ou eSeason aient tous les droits d'accès/écriture (RWX) sur les dossiers suivants **ainsi que les sous répertoires** :

Dossiers Unicamp :

**C:\VHSF**  
**C:\UNICAMP**  
**C:\TMP**

Dossiers eSeason :

**C:\Program Files\Thelis\Season\Prg**  
**C:\ThelisData**  
**C:\TMP**

### 9.2. Réseaux

Idem section 5.1 auquel il faut rajouter, pour certains réseaux l'ouverture des droits (RWX également) sur les dossiers suivants **ainsi que les sous répertoires** :

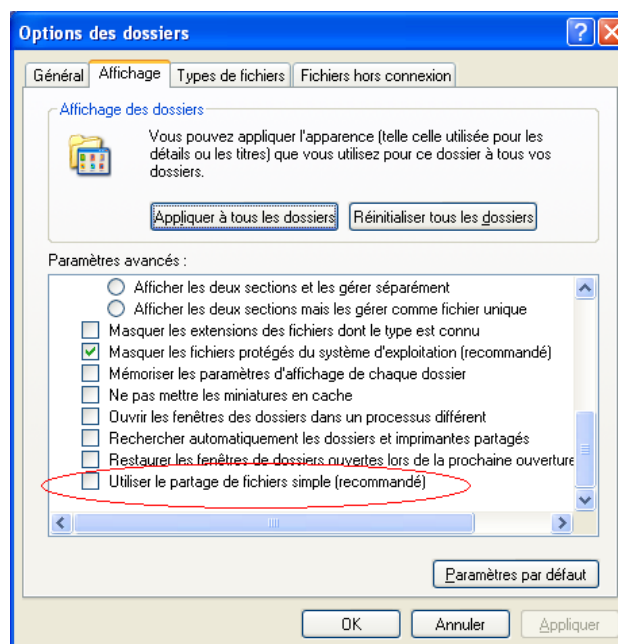
Dossiers Unicamp :

**C:\VHSF**  
**S:\UNICAMP**  
**C:\TMP**

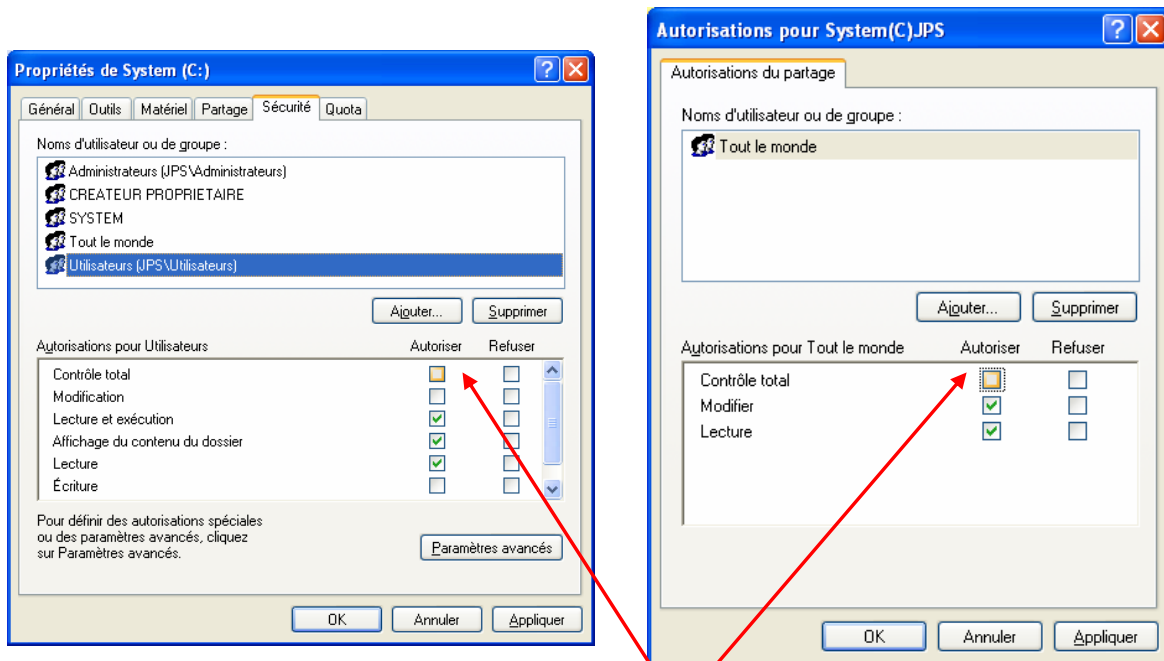
Dossiers eSeason :

**C:\Program Files\Thelis\Season\Prg**  
**S:\ThelisData**  
**C:\TMP**

- ➔ **Note :** Veillez à ne pas oublier les droits sur le partage du réseau en utilisant le partage de fichier avancé (Poste de travail / Outils / Options des dossiers puis Onglet Affichage)...



...ainsi qu'à donner tous les droits nécessaires aux utilisateurs sur les autorisations du partage et les propriétés de sécurité.



**Il est indispensable que la case « Contrôle Total » soit cochée.**

Les deux exemples ci-dessus la montrent non cochée.

Pour pouvoir cocher cette case, vous devez disposer des « Droits » adéquats.